

VŠĮ KLAIPĖDOS SENAMIESČIO PIRMINĖS SVEIKATOS PRIEŽIŪROS CENTRAS

Įmonės kodas 141978323 H.Manto g. 49, Klaipėda

2011 M. VEIKLOS ATASKAITA

VšĮ Klaipėdos senamiesčio pirminės sveikatos priežiūros centras (toliau įstaiga) įsteigtas 2001 m. vasario 22 d. reorganizuojant VšĮ Klaipėdos Raudonojo Kryžiaus ligoninę. Reorganizavimas vyko remiantis 2001 m. sausio 15 d. Klaipėdos apskrities viršininko įsakymu Nr. 103 “Dėl viešosios įstaigos Klaipėdos Raudonojo Kryžiaus ligoninės reorganizavimo ir viešosios įstaigos Klaipėdos Senamiesčio pirminės sveikatos priežiūros centro steigimo”. Darbuotojai reorganizacijos būdu perkelti dirbti 2001 m. kovo 1 d. Nuo 2001 m. spalio 11 d. įstaigos steigėjas – Klaipėdos miesto savivaldybės taryba.

Įstaiga veikia adresu: H.Manto 49, Klaipėda. Telefonai: administracija 40-19-84, registratūra 311817, faksas 40-19-85, elektroninis paštas: info@sveikatosprieziura.lt.

VšĮ Klaipėdos senamiesčio pirminės sveikatos priežiūros centras yra Lietuvos nacionalinės Sveikatos sistemos iš valstybės turto ir lėšų įsteigta viešoji sveikatos priežiūros ne pelno siekianti įstaiga, kuriai suteikta teisė teikti licencijose numatytas pirminės ambulatorinės sveikatos priežiūros ir odontologinės priežiūros paslaugas, užsiimti kita įstatymais neuždrausta veikla (veiklos, kurios pagerintų pacientų gydymo, bei darbuotojų darbo ir poilsio sąlygas).

Savo veikloje įstaiga vadovaujasi Lietuvos Respublikos konstitucija, sveikatos priežiūros įstaigų, sveikatos sistemos, viešųjų įstaigų, sveikatos draudimo, valstybės tarnybos ir kitais įstatymais, teisės aktais bei įstatais.

VšĮ Klaipėdos senamiesčio pirminis sveikatos priežiūros centras neturi filialų ir yra viešasis juridinis asmuo, turintis ūkinį, finansinį, organizacinį ir teisinį savarankiškumą, savo anšpaudą, sąskaitas bankuose.

I. ĮSTAIGOS VEIKLOS TIKSLAI, POBŪDIS IR VEIKLOS REZULTATAI PER FINANSINIUS METUS

Įstaigos misija: teikti kokybiškas ir kvalifikuotas pirminės asmens sveikatos priežiūros paslaugas, tenkinančias mūsų pacientų poreikius. Įgyvendinti sveikatos politiką, atsižvelgiant į racionalų išteklių panaudojimą. Šia veikla siekti rezultato, atitinkančio pacientų, darbuotojų ir visuomenės lūkesčius.

1. Tikslas. Užtikrinti asmens sveikatos priežiūros paslaugų prieinamumą, saugą ir kokybę. Didinti teikiamų paslaugų efektyvumą.

Uždaviniai:

- 1.1. Prevencinis darbas.
- 1.2. Profilaktinių programų vykdymas.
- 1.3. Padidinti įstaigoje teikiamų sveikatos priežiūros paslaugų kokybę.
- 1.4. Darbuotojų kvalifikacijos kėlimo tobulinimas.

2. Tikslas. Gerinti įstaigos įvaizdį tuo pritraukiant kuo daugiau pacientų gydytis VšĮ Klaipėdos senamiesčio pirminės sveikatos priežiūros cente.

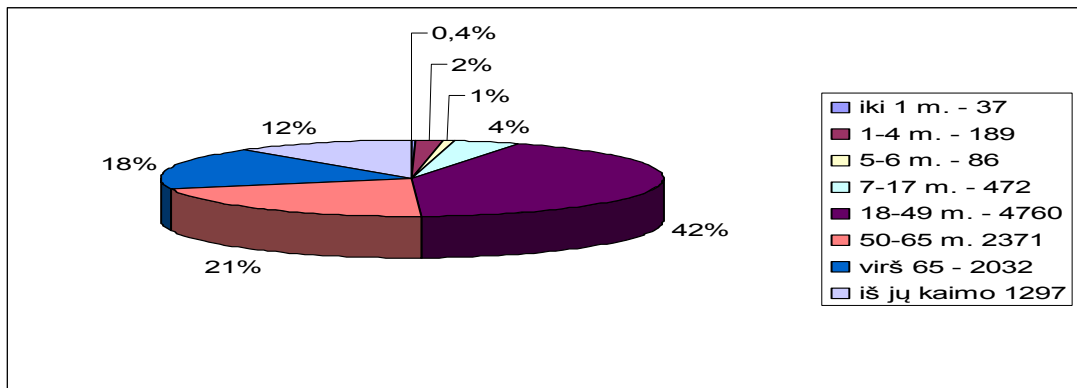
Uždaviniai:

- 2.1. Įrangos bei interjero atnaujinimas.
- 2.2. Pacientų pasitenkinimo teikiama paslauga bei darbuotojų darbo sąlygų gerinimas.

2011 m. įstaigoje buvo teikiamos šios paslaugų rūšys:

- Pirminė ambulatorinė asmens sveikatos priežiūra.
- Skatinamosios paslaugos: fiziologinio nėštumo priežiūra, naujagimių priežiūra, neįgaliųjų priežiūra, imunoprofilaktika vaikams, moksleivių paruošimas mokyklai, slaugytotojo procedūros namuose ir kitos įeinančios į pirminę ambulatorinę asmens sveikatos priežiūros normą.
- Odontologinės priežiūros paslaugos.
- Vykdomos valstybės finansuojamos prevencinės programos: gimdos kaklelio piktybinių navikų, atrankinės mamografinės patikros dėl krūties vėžio, priešinės liaukos vėžio ankstyvosios diagnostikos, asmenų priskirtinų širdies ir kraujagyslių ligų didelės rizikos grupei, atrankos ir priemonių programa, vaikų krūminių dantų dengimo silantinėmis medžiagomis programa.

2011 m. pabaigoje įstaigoje prisirašiusių gydytis pacientų buvo 9947, iš jų 1297 kaimo gyventojai. Didžiausią prisirašiusių pacientų dalį sudaro nuo 18 iki 49 metų amžiaus gyventojai. Tačiau ne mažesnę dalį sudaro nuo 50 iki 65 metų ir virš 65 metų amžiaus gyventojai. Tai grupės, kurios reikalauja daugiausia dėmesio teikiant pirminės sveikatos priežiūros paslaugas.



1 pav. Prisirašiusių gyventojų struktūra pagal amžiaus grupes

Teikiant paslaugas įstaigoje įpatingas dėmesys skiriamas prevencinėms programoms.

1 lentelė

2011 m. vykdytos prevencinės programos:	Programos vykdymas		
	Įregistruotų asmenų skaičius	Vnt.	Įvykdyta %
1. Gimdos kaklelio piktybinių navikų prevencinių priemonių programos vykdymas (tikrinama kas 3 metai):	Informavimo paslauga (1845)		
	2701	663	25%
	Tepinėlio paėmimo paslauga (1844)		
	2701	398	15%
2. Atrankinės mamografinės patikros dėl krūtis vėžio finansavimo programos vykdymas:	1752	395	23%
3. Priešinės liaukos vėžio ankstyvosios diagnostikos programos vykdymas (tikrinama kas 2 metai):	1378	412	30%
4. Vaikų krūminių dantų dengimo silantinėmis medžiagomis finansavimo programos vykdymas	390	49	13%
5. Asmenų priskirtinų širdies ir kraujagyslių ligų didelės rizikos grupei, atrankos ir priemonių finansavimo programa(tikrinama kas metai):	2734	861	31%

2011 m. darbo intensyvumo analizė

2 lentelė

Rodiklio pavadinimas	2011 m.
Bendras apsilankymų skaičius, iš jų:	44645
Pas šeimos gydytojus	40621
Pas gydytojus odontologus	4024
Vaikų iki 18 m. apsilankymai	12240
Apsilankusių vaikų dalis (%) palyginti su bendru prisirašusiųjų vaikų skaičiumi	87 %
Apsilankusių suaugusiųjų dalis (%) palyginti su bendru prisirašusiųjų suaugusiųjų skaičiumi	64 %
Apsilankymų skaičius, tenkantis vienam prirašytam gyventojui (bendras):	4,5
- pas šeimos gydytoją	4,1
- pas gydytoją odontologą	0,4
Apsilankymų skaičius tenkantis vienam gydytojo etatui (bendras):	5102
- šeimos gydytojo	6249
- gydytojo odontologo	1788
Atlikta skatinamųjų paslaugų	5989
Siuntimai hospitalizacijai	695
Siuntimai konsultacijai	8580

II. VIEŠOSIOS ĮSTAIGOS DALININKAI

Įstaigoje dalininkų kapitalas nesuformuotas.

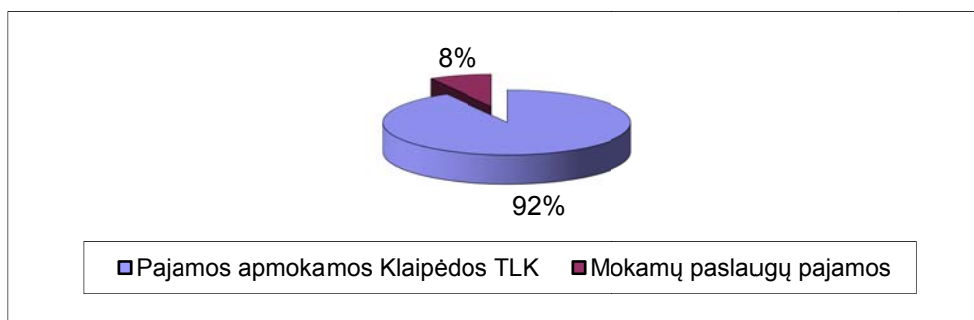
III. ĮSTAIGOJE GAUTOS LĖŠOS IR JŲ ŠALTINIAI PER FINANSINIUS METUS

Įstaigos lėšų šaltiniai:

- Privalomojo sveikatos draudimo fondo lėšos pagal sutartis su Klaipėdos TLK,
- Valstybės ir savivaldybės biudžetų tiksliniai asignavimai,
- Valstybės ir savivaldybės sveikatos fondų lėšos, skirtos sveikatos programoms finansuoti,
- Lėšos gaunamos, kaip labdara, parama, dovana,
- Pajamos už parduotą ir išnuomotą įstaigos turtą,
- Pajamos iš kitų juridinių ir fizinių asmenų.

Pagrindinės įstaigos veiklos pajamos 2011 metais sudarė – 1862201,69 Lt, iš jų:

- už pirminės ambulatorinės amens sveikatos priežiūros paslaugas (TLK) – 1709461,71 Lt;
- už suteiktas paslaugas apmokamos kitų fizinių ir juridinių asmenų – 152739,98 Lt;



2 pav. 2011 m. pajamų, uždirbtų iš Klaipėdos TLK, ir mokamų paslaugų dalis pajamų struktūroje.

- Finansavimo pajamos iš viso – 49949,98 Lt, iš jų;
- finansavimo sumos atsargoms įsigyti – 24722,56 Lt;
 - finansavimo sumos kitoms išlaidoms – 25227,42 Lt.

Įstaigos pajamos skirstomos tokia tvarka:

- įstaigos įstatuose numatyti veiklai bei įsipareigojimams įgyvendinti;
- įstatymų nustatytiems biudžeto mokesčiams;
- įstaigos personalo kvalifikacijai kelti;
- naujoms sveikatos priežiūros technologijoms įsigyti ir diegti;
- patalpų remontui;
- kitai įstatais numatyti ir įstatymų neuždraustai veiklai.

IV. INFORMACIJA APIE ĮSIGYTĄ ILGALAIKĮ TURTĄ

2011 m. įstaiga įsigijo tik būtiniausių įstaigos veiklai reikalingą ilgalaikį turtą, kadangi didžioji dalis pajamų buvo skirta I aukšto einamajam remontui ir inventoriaus atnaujinimui.

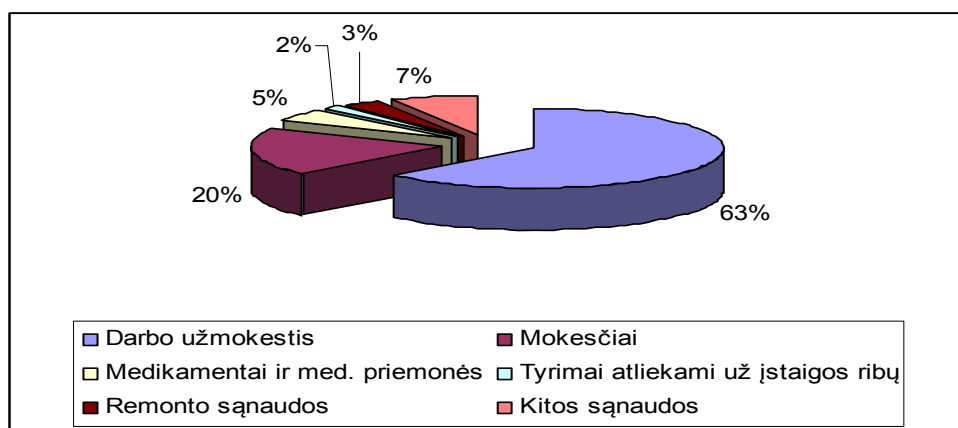
Įsigytas ilgalaikis turtas:

- odontologinė helio lempa – 3500,00 Lt;
- šlapimo analizatorius – 5600,00 Lt (pagal panaudą iš UAB “Diamedica”).

V. ĮSTAIGOS SĄNAUDOS PER FINANSINIUS METUS

Pagrindinės veiklos sąnaudos 1895904,32 Lt, iš jų:

1. Darbo užmokesčio ir socialinio draudimo 1547972,01 Lt:
 - darbuotojų darbo užmokesčio 1182348,52 Lt;
 - darbo užmokesčio atskaitymų sąnaudos (sodra 30,98 proc.) – 365623,49 Lt;
2. Nusidėvėjimo ir amortizacijos 27163,61 Lt.
3. Komunalinių paslaugų ir ryšio 35234,89 Lt:
 - šildymo – 10920,46 Lt;
 - elektros – 7175,73 Lt;
 - vandentiekio ir kanalizacijos – 2516,16 Lt;
 - ryšių paslaugų – 14622,54 Lt;
4. Transporto – 13066,11 Lt;
5. Komandiruotės – 302,00 Lt;
6. Kvalifikacijos kėlimo 524,00 Lt.
8. Eksploatacinės ir paprastojo remonto 65847,35 Lt:
 - remonto ir eksploatavimo sąnaudos – 62873,42 Lt;
 - įrangos remonto ir eksploatavimo – 2973,93 Lt.
9. Nurašytų sumų sąnaudos – 1137,88 Lt.
10. Sunaudotų atsargų savikaina 151199,84 Lt:
 - medikamentai ir med priemonės – 119077,67 Lt;
 - kitos atsargos – 32122,17 Lt.
12. Kitų paslaugų sąnaudos 38716,03 Lt:
 - pagrindinės kitų paslaugų sąnaudos tai tyrimai ir kitos paslaugos atliekami pagal sutartis už įstaigos ribų – 30774,30 Lt.
13. Pagrindinės veiklos kitos sąnaudos 14740,60 Lt.



3 pav. Pagrindinių įstaigos veiklos sąnaudų struktūra.

Pagindinės sąnaudos įstaigoje sudaro darbo užmokestis ir su juo susiję mokesčiai. Kaip matome žemiau pateiktame paveiksle, darbo užmokestis sąnaudų struktūroje sudaro apie 63 procentus, su juo susiję mokesčiai 20 procentų ir 17 procentų likusios sąnaudos.

2011 m. vidutinis darbuotojų darbo užmokestis

3 lentelė

<i>Rodiklis</i>	<i>2011 m.</i> vidutinis vieno darbuotojo bruto darbo užmokestis, Lt (neatskaičius mokesčių)
Bendras visų įstaigos darbuotojų	3192
Administracija	3319
Gydytojai	4163
Slaugytojos	2328
Kitas personalas, turintis medicininį išsilavinimą	2166
Kitas personalas	1736

2011 įstaigos finansinis rezultatas – 13020 Lt.

VI. ĮSTAIGOS DARBUOTOJŲ SKAIČIUS

Ataskaitinio laikotarpio pradžioje įstaigoje dirbo 35 darbuotojai, ataskaitinio laikotarpio pabaigoje – 35 darbuotojai, iš jų: 25 medicinos personalo (10 gydytojų, 10 slaugytojų, 2 odontologo padėjėjos, 1 akušerė, 2 klinikos laborantės).

VII. DUMENYS APIE ĮSTAIGOS VADOVĄ. ĮSTAIGOS SĄNAUDOS VALDYMO IŠLAIDOMS

7.1. Įstaigos veiklą organizuoja ir vykdo administracija, kuriai vadovauja administracijos vadovas – vyriausiasis gydytojas.

Nuo įstaigos įkūrimo pradžios įstaigai vadovauja – gydytoja Loreta Žilinskienė.

Išsilavinimas:

- 1975 – 1981 m. Kauno medicinos instituto gydomosios specialybės kurse įgijo gydytojo specialybę.

- 1998 – 2001 m. Kauno medicinos akademijoje atliko bendrosios praktikos gydytojo rezidentūrą, įgijo šeimos gydytojo specialybę.

- 2007 m. baigė Kauno medicinos universiteto visuomenės sveikatos vadybos studijų programą ir įgijo visuomenės sveikatos magistro kvalifikacinį laipsnį.

7.2. Įstaigos sąnaudos valdymo išlaidoms 203801 Lt, iš jų vadovo darbo užmokesčiui ir kitoms išmokoms 132503 Lt.

Vyriausiosios gydytojos pareiginę algą nustato steigėjas. 2011 m. pareiginė alga buvo apskaičiuojama vadovaujantis Klaipėdos miesto savivaldybės tarybos nustatytu koeficientu - 3, kuris dauginamas iš praėjusio ketvirčio vidutinio darbuotojų darbo užmokesčio. 2011 m. įstaigos vadovui nebuvo skirta papildomų išmokėjimų: priedų, premijų ir kitų išmokų.

VIII. KITA INFORMACIJA

Įstaigos metinis biudžetas priklauso nuo sutarčių su Teritorinėmis ligonių kasomis, reglamentuotos galimybės gauti papildomų lėšų iš mokamų paslaugų. Įstaigos tikslas mažinti gyventojų sergamumą ir teikti kokybiškas sveikatos priežiūros paslaugas.

Pagrindinė įstaigos įvaizdžio gerinimo priemonė tai kokybiškas pacientų aptarnavimas ir siekimas tobulėti šioje srityje. Patenkintas pacientas geriausias įstaigos rodiklis vertinant įvaizdį.

Pagal galimybes įstaiga tobulina ir atnaujina įrangą, baldus bei kabinetų estetinį vaizdą, kurie tiesiogiai daro įtaką tiek darbuotojo darbo kokybę, tiek paciento pasitenkinimą atliekama paslauga.

Nors įstaiga ir ne pelno siekianti, tačiau kiekvienais metais stengiasi išlaikyti teigiamą finansinį rezultatą, kuris parodo, jog įstaigoje racionalus pajamų ir sąnaudų paskirstymas.

Įstaiga nuolat bendradarbiauja su kitomis Klaipėdos ir šalies gydymo įstaigomis, žiniasklaida bei kitomis visuomeninėmis organizacijomis.

Vyriausioji gydytoja

Loreta Žilinskienė

PRITARTA:

Įstaigos stebėtojų tarybos.

2012 m. balandžio 30 d. protokolas Nr. 3